



Филиал ПАО «Газпром газораспределение Уфа» в  
г. Белорецк



# Месячник по пропаганде безопасного использования газа

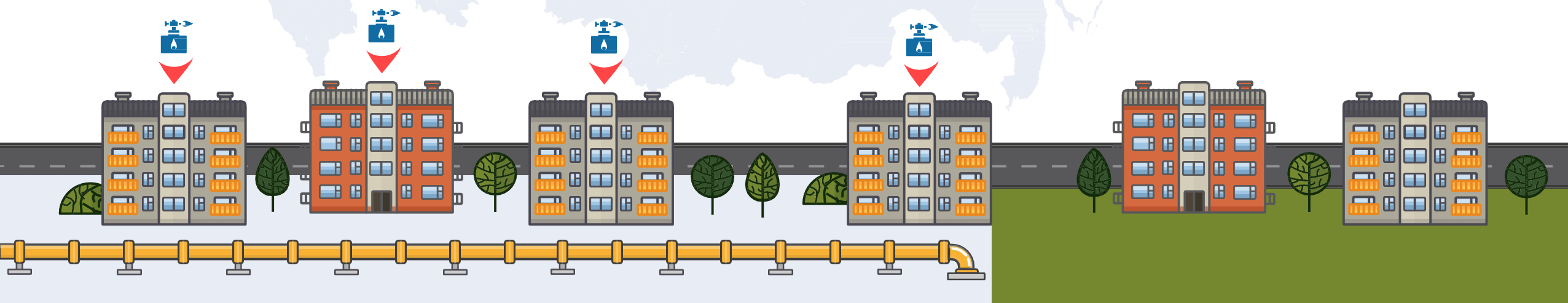
2024 год

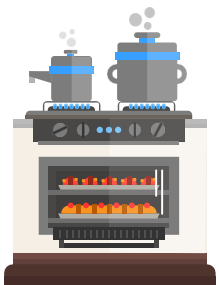
- 1. Взрывы бытового газа в многоквартирных домах (МКД) и их причина**
- 2. Требования к дымовым и вентиляционным каналам, а так же присоединения к дымоходам газоиспользующего оборудования**
- 3. Соблюдение правил пользования газом в быту**
- 4. Производство земляных работ в охранной зоне газопровода**
- 5. Выявление незаконных перепланировок в многоквартирных жилых домах**
- 6. Разное**



В РОССИИ  $2/3$  МНОГОКВАРТИРНЫХ ДОМОВ  
ОБОРУДОВАНЫ:

- ГАЗОВЫМИ ПЛИТАМИ
- ГАЗОВЫМИ КОЛОНКАМИ
- ГАЗОВЫМИ КОТЛАМИ

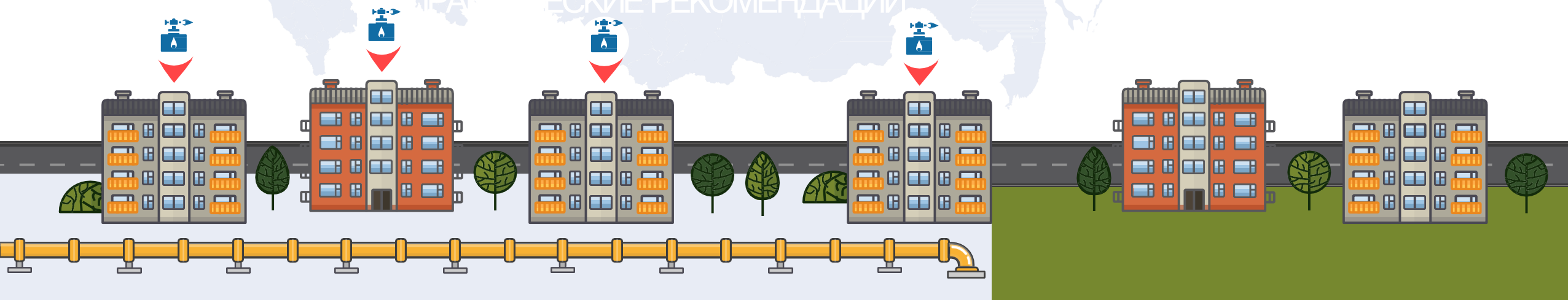




По данным, собранным в период с августа 2021 года по декабрь 2023 года., в результате взрывов бытового газа в России погибло 255 человек и 348 человек пострадали. По статистике, чаще всего взрывы бытового газа происходят:

- многоквартирный дом (МКД) - (87,9%).
- индивидуальное жилищное строительство (ИЖС) - (12,1%).

ПРАКТИЧЕСКИЕ РЕКОМЕНДАЦИИ



## В РОССИИ АВАРИИ, СВЯЗАННЫЕ С УТЕЧКАМИ БЫТОВОГО ГАЗА В ЖИЛЫХ ДОМАХ, ПРОИСХОДЯТ ДОСТАТОЧНО ЧАСТО



Город Рязань - произошел взрыв бытового газа в семиэтажном доме, **погибли 17 человек, пострадали 26 человек, в том числе ребенок.** Взрывом было разрушено 18 квартир, еще семь квартир повреждены. Основная версия происшествия – **утечка газа в газоиспользующем оборудовании с истекшим сроком эксплуатации.**

3 Октября 2020 год.

# В РОССИИ АВАРИИ, СВЯЗАННЫЕ С УТЕЧКАМИ БЫТОВОГО ГАЗА В ЖИЛЫХ ДОМАХ, ПРОИСХОДЯТ ДОСТАТОЧНО ЧАСТО



Город Астрахань - в 9-ти этажном многоквартирном доме, прогремел взрыв бытового газа. Один из подъездов дома разрушен полностью. В результате трагедии 62 семьи осталось без крова, **10 человек погибли, 15 пострадали.**

27 Февраля 2021 год.

## В РОССИИ АВАРИИ, СВЯЗАННЫЕ С УТЕЧКАМИ БЫТОВОГО ГАЗА В ЖИЛЫХ ДОМАХ, ПРОИСХОДЯТ ДОСТАТОЧНО ЧАСТО



Город Орехово-Зуеве произошел взрыв газа на 3 этаже пятиэтажного жилого дома. В результате взрыва произошло обрушение перекрытий 2 подъезда (с 5 по 1 этажи) - разрушено 15 квартир. **По данным МЧС, 14 человек погибли и еще 16 человек пострадали** – утечка газа в газоиспользующем оборудовании (отказ в течение 2-х лет абонента в проведении технического обслуживания газоиспользующего оборудования)

4 Апреля 2022 год.

# В РОССИИ АВАРИИ, СВЯЗАННЫЕ С УТЕЧКАМИ БЫТОВОГО ГАЗА В ЖИЛЫХ ДОМАХ, ПРОИСХОДЯТ ДОСТАТОЧНО ЧАСТО



Республика Башкортостан город Ишимбай - в результате взрыва бытового газа произошло разрушение несущих стен в жилом многоквартирном доме. **В результате происшествия был госпитализирован один человек в тяжелом состоянии.**

30 Августа 2023 год.



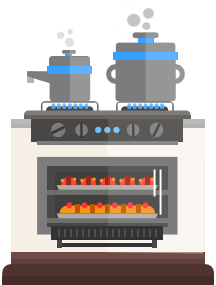


## В РОССИИ АВАРИИ, СВЯЗАННЫЕ С УТЕЧКАМИ БЫТОВОГО ГАЗА В ЖИЛЫХ ДОМАХ, ПРОИСХОДЯТ ДОСТАТОЧНО ЧАСТО



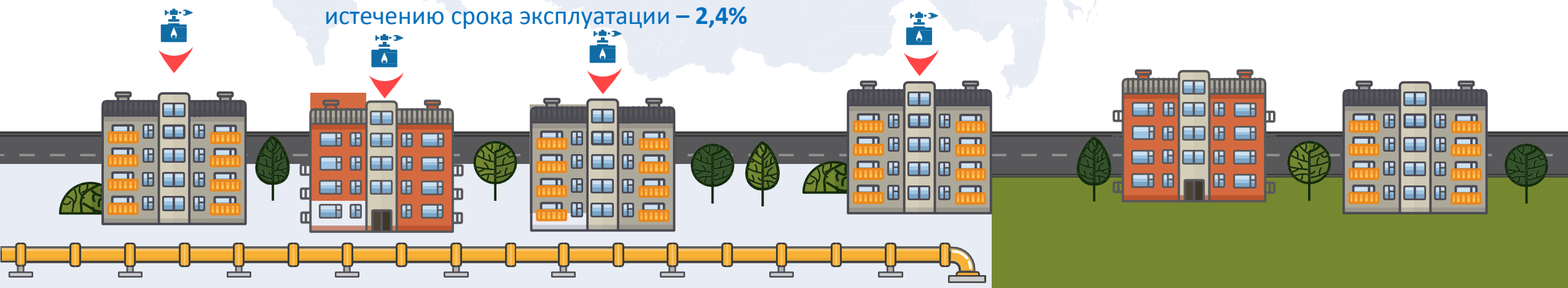
Город Ижевск - после взрыва бытового газа обрушился целый подъезд жилого дома. Было полностью разрушено 8 квартир, повреждены еще 32 квартиры. **12 человек погибли, еще 15 пострадали** – самовольная перепланировка квартиры (объединение кухни и жилого помещения), самовольная замена газового оборудования.

9 Ноября 2023 год.



### ПРИЧИНЫ ВЗРЫВОВ БЫТОВОГО ГАЗА, В МНОГОКВАРТИРНЫХ ДОМАХ (МКД):

- Истечение эксплуатационного срока службы (согласно паспорта завода изготовителя) газоиспользующего оборудования, пользование с неисправным газовым оборудованием, отказ абонентов в его замене и/или диагностика газоиспользующего оборудования – **57,2%**.
- Незаконные перепланировки помещений кухонь, где установлено газовое оборудование, самовольная замена абонентом, газоиспользующего оборудования (привлечение не специализированных специалистов), третьи лица – **56,4%**.
- Отказ абонентов в проведении технического обслуживания газоиспользующего оборудования (не заключены договора на техническое обслуживание ВДГО/ВКГО) – **52,3%**.
- Нарушение техники безопасности при эксплуатации газоиспользующего оборудования – **45,7%**
- Брак, низкое качество материалов, как и несоблюдение технологии установки и подключения газового оборудования – **17,9%**.
- Лица ведущие аморальный образ жизни – **12,7%**.
- Несоблюдение технологии обслуживания газового оборудования – **6,8%**
- Не проведена своевременная диагностика или капитальный ремонт, общедомового газопровода, по истечению срока эксплуатации – **2,4%**



**поставляемыми в комплекте с газовым оборудованием.**

- 1** • Суммарную длину горизонтальных участков соединительной трубы в новых зданиях следует принимать не более 3 м, в существующих зданиях - не более 6 м.
- 2** • Уклон соединительной трубы следует принимать не менее 0,01 в сторону газового оборудования.
- 3** • На соединительных трубах допускается предусматривать не более трех поворотов с радиусом закругления не менее диаметра трубы.
- 4** • Ниже места присоединений соединительной трубы к каналам должно быть предусмотрено устройство "кармана" с люком для чистки, к которому должен быть обеспечен свободный доступ.

Запрещается



Допускается





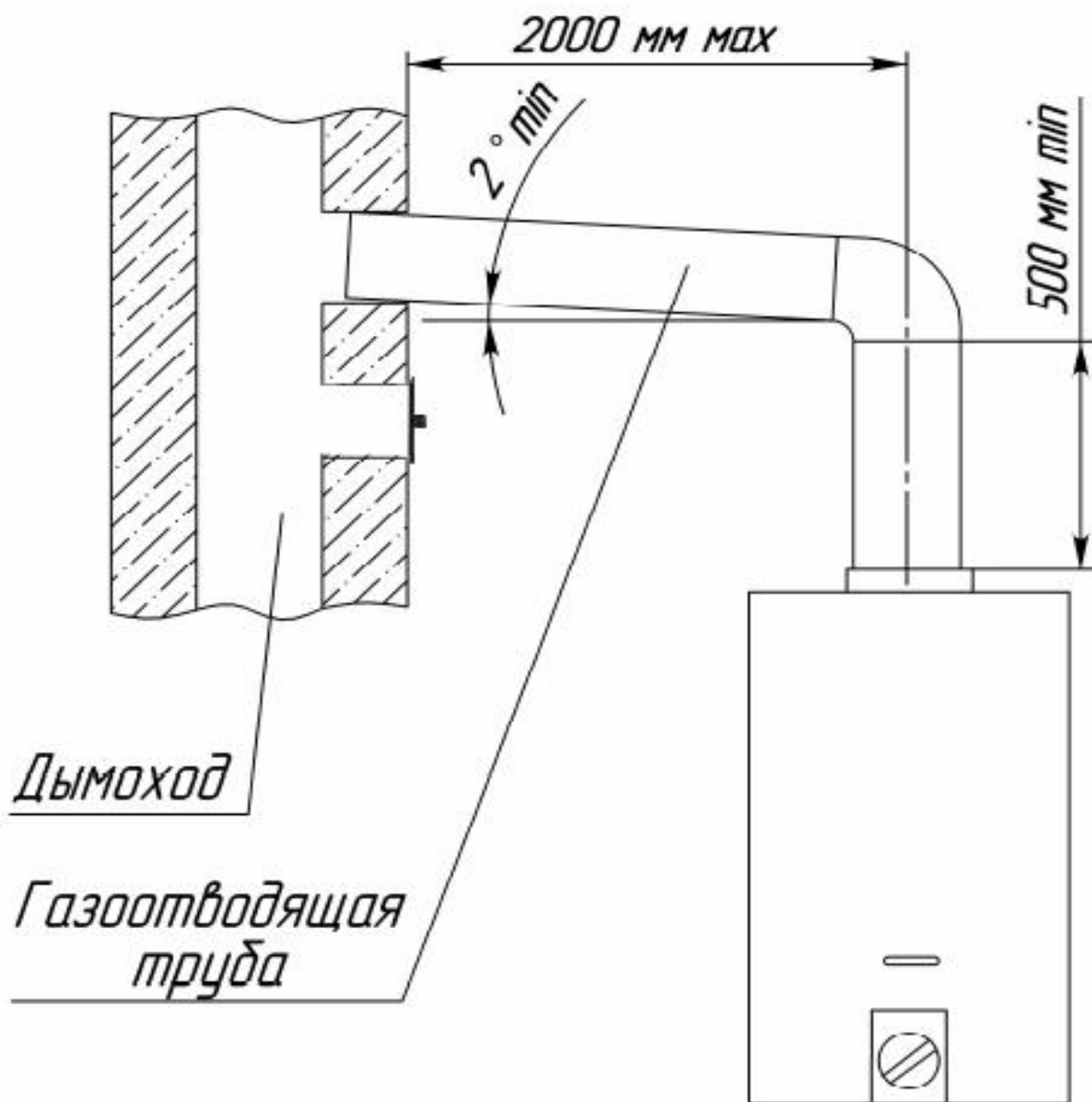




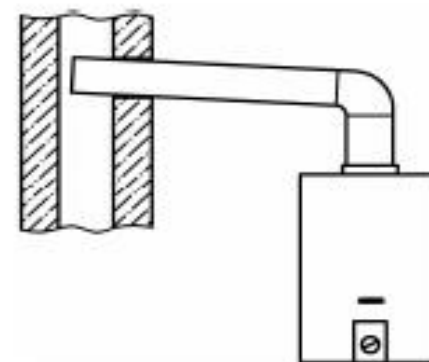
# Присоединение газоиспользующего оборудования к дымоходам

За основу взят паспорт на водонагреватель Нева-4511

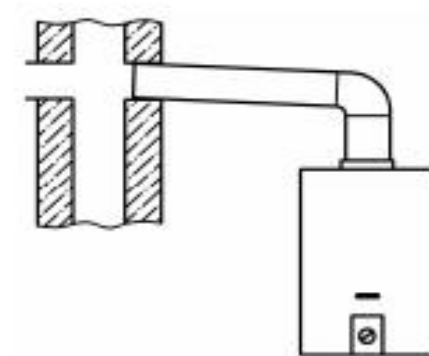
**Правильно**



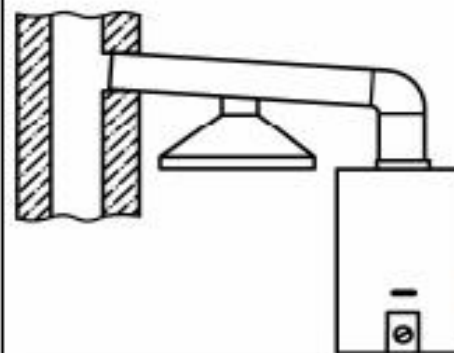
**Неправильно**



Конец газоотводящей трубы слишком близок к противоположной стене дымохода.



В дымоходе на уровне подсоединения газоотводящей трубы имеется отверстие (в том числе и с подключенным к нему другим устройством).



Два устройства имеют одно подсоединение к дымоходу



## **П. 12. Проверка состояния дымовых и вентиляционных каналов и при необходимости их очистка производится:**

- а) при приемке дымовых и вентиляционных каналов в эксплуатацию при газификации здания и (или) подключении нового газоиспользующего оборудования
- б) при переустройстве и ремонте дымовых и вентиляционных каналов
- в) в процессе эксплуатации дымовых и вентиляционных каналов (периодическая проверка) - не реже 3 раз в год (не позднее чем за 7 календарных дней до начала отопительного сезона, в середине отопительного сезона и не позднее чем через 7 дней после окончания отопительного сезона)
- г) при отсутствии тяги, выявленной в процессе эксплуатации, при техническом обслуживании и ремонте внутридомового и (или) внутриквартирного газового оборудования, диагностировании внутридомового и (или) внутриквартирного газового оборудования и аварийно-диспетчерском обеспечении

## Приостановление подачи газа

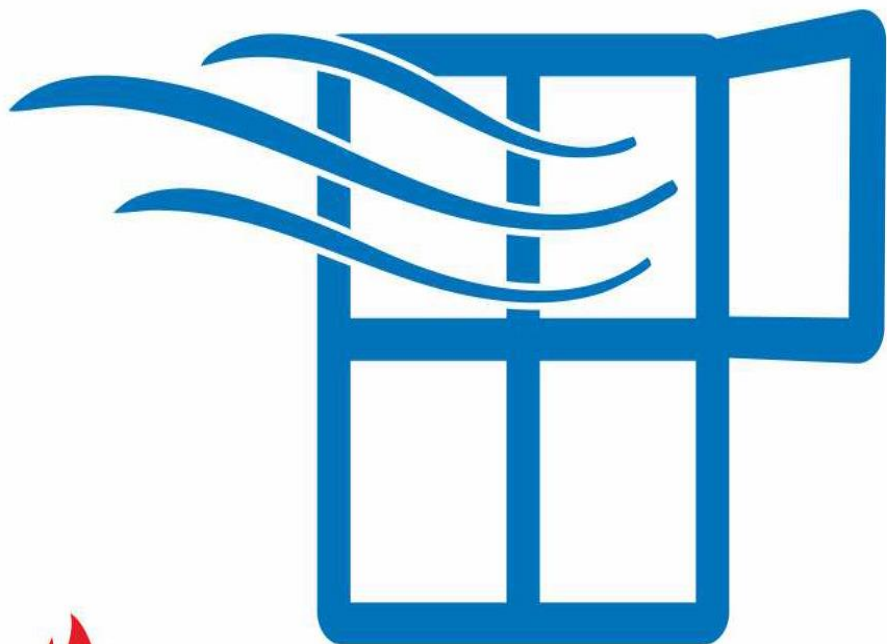
ПОСТАНОВЛЕНИЕ от 19.03.2020г. N 410 (в редакции от 23 мая 2023 года) О МЕРАХ ПО ОБЕСПЕЧЕНИЮ БЕЗОПАСНОСТИ ПРИ ИСПОЛЬЗОВАНИИ И СОДЕРЖАНИИ ВНУТРИДОМОВОГО И ВНУТРИКВАРТИРНОГО ГАЗОВОГО ОБОРУДОВАНИЯ

П. 77. В случае поступления исполнителю информации о наличии угрозы возникновения аварии, утечек газа или несчастного случая, в том числе получения такой информации в ходе выполнения работ (оказания услуг) по техническому обслуживанию и ремонту внутридомового и (или) внутриквартирного газового оборудования, исполнитель обязан незамедлительно осуществить приостановление подачи газа без предварительного уведомления об этом заказчика. О наличии указанной угрозы свидетельствуют следующие факторы:

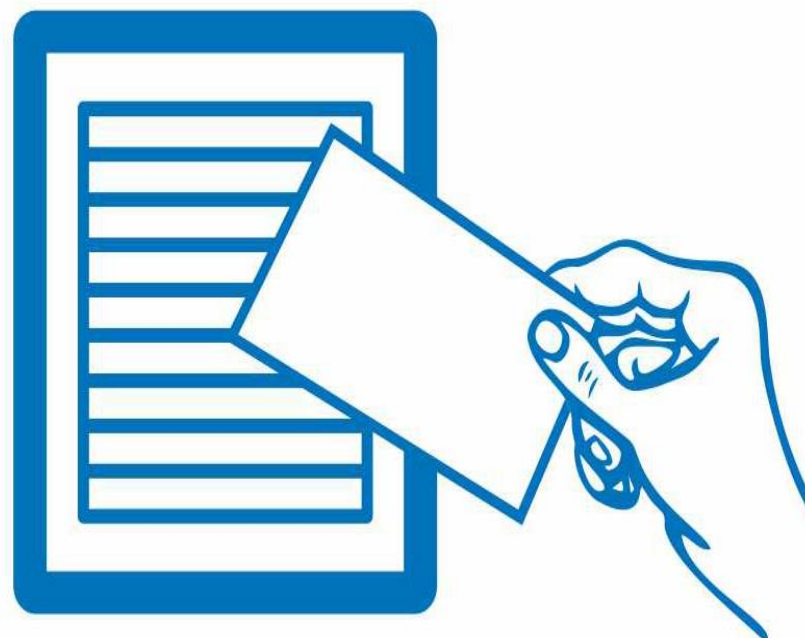
а) отсутствие тяги в дымоходах и вентиляционных каналах;

б) отсутствие притока воздуха в количестве, необходимом для полного сжигания газа при использовании газоиспользующего оборудования;

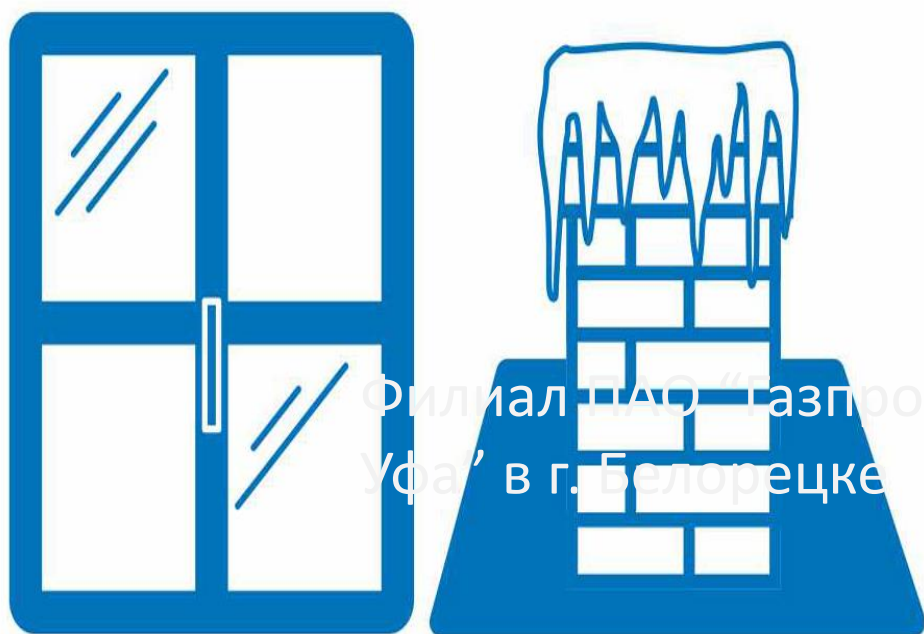
**Федерального закона №71-ФЗ от  
18.03.2023 «О внесении изменений в ст.2 и 3 Федерального закона «О  
газоснабжении в Российской Федерации и Жилищный кодекс  
Российской Федерации (с 01.09.2023)**



**1** ПОМЕЩЕНИЕ, ГДЕ УСТАНОВЛЕНО ГАЗОВОЕ ОБОРУДОВАНИЕ ДОЛЖНО ИМЕТЬ ДОСТУП ВОЗДУХА (ФОРТОЧКУ В ОКНЕ, ЩЕЛЬ МЕЖДУ ПОЛОМ И ДВЕРЬЮ, ВЕНТИЛЯЦИОННЫЙ КЛАПАН В ПЛАСТИКОВОМ ОКНЕ ИЛИ СТЕНЕ) И ВЕНТИЛЯЦИОННЫЙ КАНАЛ!



**2** ПЕРЕД КАЖДЫМ РОЗЖИГОМ ГАЗОВОЙ КОЛОНКИ ИЛИ КОТЛА НЕОБХОДИМО ПРОВЕРИТЬ ТЯГУ! ПРИ ЕЕ ОТСУТСТВИИ ВКЛЮЧАТЬ ПРИБОР ЗАПРЕЩЕНО – НАСТУПАЕТ ОТРАВЛЕНИЕ УГАРНЫМ ГАЗОМ!



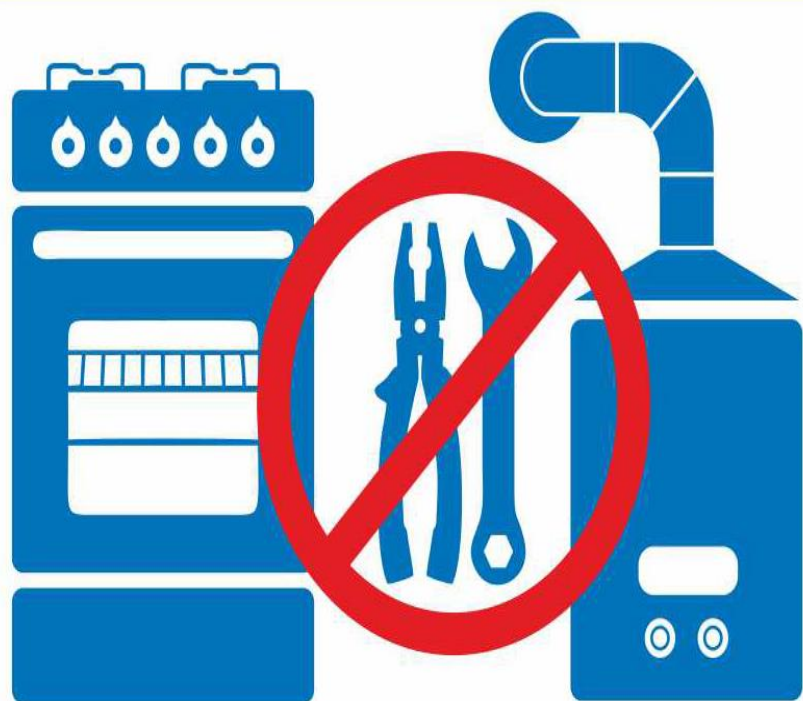
Филиал ПАО «Газпром газораспределение Уфа» в г. Белорецке



**3** ПРИЧИНЫ СКОПЛЕНИЯ УГАРНОГО ГАЗА В ДОМЕ: ЗАСОР/ТРЕЩИНА/ОБЛЕДИНЕНИЕ ДЫМОХОДА, ПЛАСТИКОВЫЕ ОКНА БЕЗ ВЕНТИЛЯЦИОННОГО КЛАПАНА, ЗАКРЫТАЯ ЗАСЛОНКА ПЕЧИ!



**4** СЛЕДИТЕ ЗА СОСТОЯНИЕМ ДЫМОВЫХ И ВЕНТИЛЯЦИОННЫХ КАНАЛОВ. ИХ НЕОБХОДИМО ПРОВЕРЯТЬ НЕ РЕЖЕ 3 РАЗ В ГОД! А ТАКЖЕ НЕ ЗАБЫВАЙТЕ О СОСТОЯНИИ ВЕНТИЛЯЦИОННЫХ КЛАПАНОВ!



5

НЕ РЕМОНТИРУЙТЕ САМОСТОЯТЕЛЬНО  
ГАЗОВЫЕ ПРИБОРЫ!  
РЕМОНТ ГАЗОВОГО ОБОРУДОВАНИЯ –  
ДЕЛО СПЕЦИАЛИСТА!



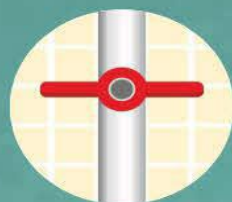
6

ПРИ ПОЯВЛЕНИИ ЗАПАХА ГАЗА:  
ЗАКРОЙТЕ ВСЕ ГАЗОВЫЕ ПРИБОРЫ,  
ПРОВЕТРИТЕ ПОМЕЩЕНИЕ, НЕ ЗАЖИГАЙТЕ  
ОГОНЬ, НЕ ПОЛЬЗУЙТЕСЬ  
ЭЛЕКТРОПРИБОРАМИ!

## ПРИ ЗАПАХЕ ГАЗА В ЖИЛОМ ПОМЕЩЕНИИ НЕОБХОДИМО:



немедленно прекратить пользование газовыми приборами,



перекрыть краны к газопотребляющим приборам и на них,



открыть окна или форточки для проветривания,

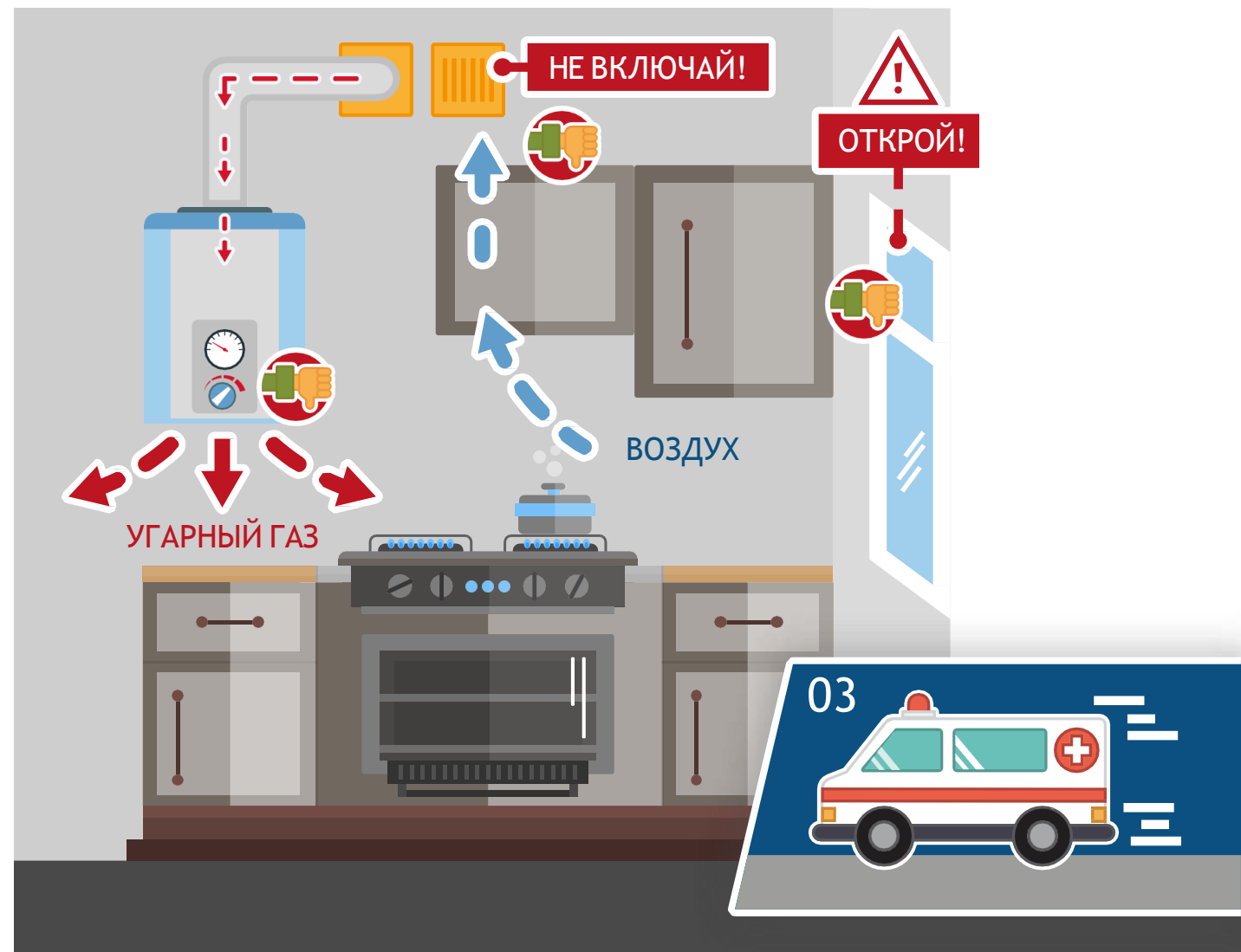
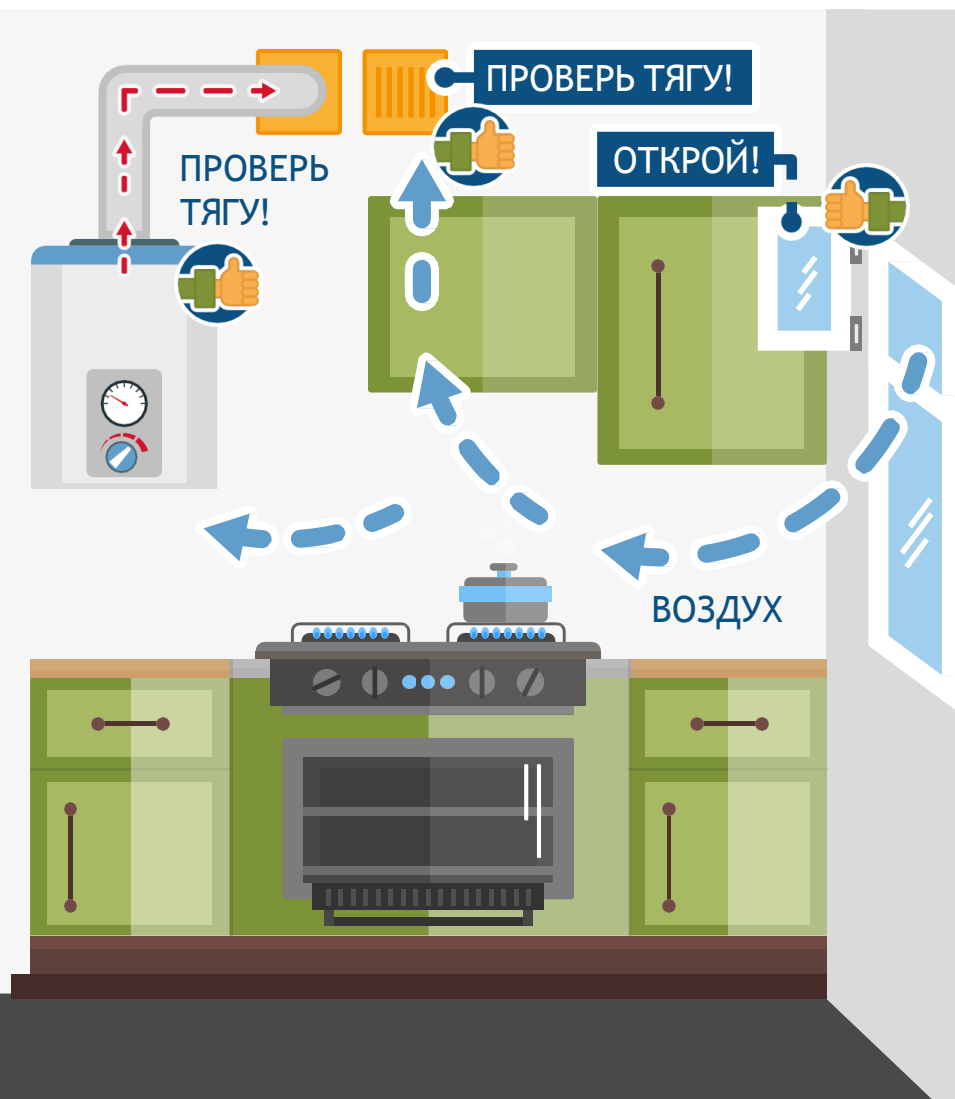


из незагазованного помещения вызвать аварийную службу газового хозяйства по телефону **04** или **104** для сотовой связи,

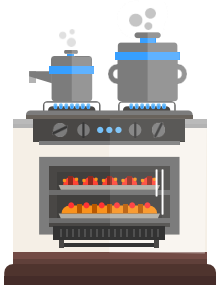


не зажигать огня, не пользоваться электроприборами (в т.ч. электроосвещением и электрозвонком).

## БЕЗОПАСНОСТЬ ГАЗА В БЫТУ. ПРАКТИЧЕСКИЕ РЕКОМЕНДАЦИИ

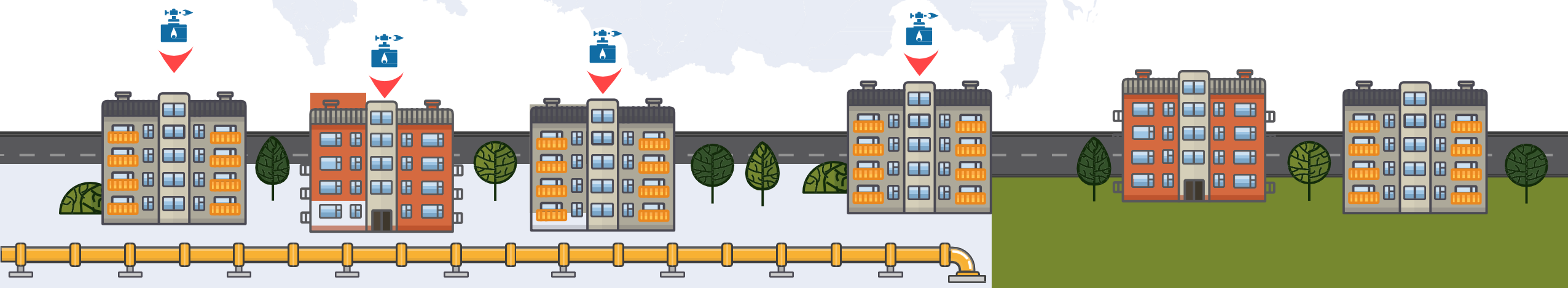


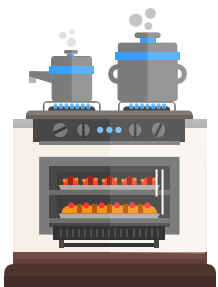




Перечень нормативных документов при которых организуется и исполняются требования по производству и соблюдению охранных зон сетей газораспределения:

1. ГОСТ Р 56880-2016 «НАЦИОНАЛЬНЫЙ СТАНДАРТ РОССИЙСКОЙ ФЕДЕРАЦИИ. Системы газораспределительные. Сети газораспределения ПОРЯДОК ОРГАНИЗАЦИИ И ПРОВЕДЕНИЯ РАБОТ В ОХРАННЫХ ЗОНАХ СЕТИ ГАЗОРАСПРЕДЕЛЕНИЯ».
2. ПОСТАНОВЛЕНИЕ ПРАВИТЕЛЬСТВА РОССИЙСКОЙ ФЕДЕРАЦИИ от 20 ноября 2000 года N 878 «Об утверждении Правил охраны газораспределительных сетей» (с изменениями на 17 мая 2016 года)





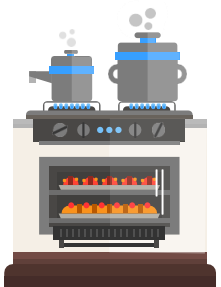
## Порядок проведения земляных работ в охранной зоне газопроводов

**ОХРАННАЯ ЗОНА ГАЗОРАСПРЕДЕЛИТЕЛЬНОЙ СЕТИ** - территория с особыми условиями использования, устанавливаемая вдоль трасс газопроводов и вокруг других объектов газораспределительной сети для обеспечения нормальных условий её эксплуатации и исключения её повреждения.

В 2000 году Правительством Российской Федерации утверждены Правила охраны газораспределительных сетей (Пост. № 878 от 20.11.2000 г.).

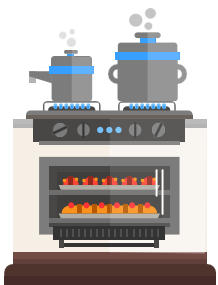
Документом установлен порядок определения границ и ограничения хозяйственной деятельности, которая может привести к повреждению газораспределительных сетей, определяют права и обязанности эксплуатационных организаций в области обеспечения сохранности газораспределительных сетей при их использовании, обслуживании, ремонте, а также предотвращения аварий на газораспределительных сетях и ликвидации их последствий.

Любые работы в охранных зонах газораспределительных сетей производятся при строгом выполнении требований по сохранности вскрываемых сетей и других инженерных коммуникаций, а также по осуществлению безопасного проезда специального автотранспорта и прохода пешеходов.



**На земельные участки, входящие в охранные зоны газораспределительных сетей, в целях предупреждения их повреждения налагаются ограничения, которыми запрещается:**

- строить объекты жилищно-гражданского и производственного назначения с нарушениями нормативных расстояний до газораспределительных сетей;
- сносить и реконструировать мосты, коллекторы, автомобильные и железные дороги с расположенными на них газораспределительными сетями без предварительного выноса этих газопроводов по согласованию с эксплуатационными организациями;
- разрушать берегоукрепительные сооружения, водопропускные устройства, земляные и иные сооружения, предохраняющие газораспределительные сети от разрушений;
- перемещать, повреждать, засыпать и уничтожать опознавательные знаки, контрольно-измерительные пункты и другие устройства газораспределительных сетей;
- устраивать свалки и склады, разливать растворы кислот, солей, щелочей и других химически активных веществ;
- разводить огонь и размещать источники огня;
- рыть погреба, копать и обрабатывать почву сельскохозяйственными и мелиоративными орудиями и механизмами на глубину более 0,3 метра;
- открывать калитки двери газорегуляторных пунктов, станций катодной и дренажной защиты, люки подземных колодцев, включать или отключать электроснабжение средств связи, освещения и систем телемеханики;
- набрасывать, приставлять и привязывать к опорам и надземным газопроводам, ограждениям и зданиям газораспределительных сетей посторонние предметы, лестницы, влезать на них;
- самовольно подключаться к газораспределительным сетям.



**Работы в охранных зонах газораспределительных сетей, при которой производится нарушение поверхности земельного участка, на глубину более 0,3 метра, осуществляется на основании письменного разрешения эксплуатационной организации газораспределительных сетей и при выдаче технических условий.**

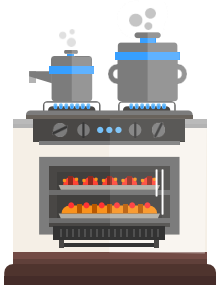
В разрешении также оговариваются этапы работ, выполняемых в присутствии и под наблюдением представителя эксплуатационной организации газораспределительной сети.

В том числе условия, при которых будут производиться работы. К разрешению должна быть приложена схема участков трасс газопровода.

Работы производятся только в присутствии представителя эксплуатационной организации газораспределительной сети. Не менее чем за 3 рабочих дня до начала работ заявитель уведомляет об этом эксплуатационную организацию.

В случае повреждения газораспределительной сети или обнаружения утечки газа немедленно извещается аварийно-диспетчерская служба. До прибытия аварийной бригады должны быть приняты меры, предупреждающие доступ к месту повреждения сети или утечки газа, а также меры, исключающие появление источников открытого огня.

Убытки, причиненные организации - собственнику газораспределительной сети, или эксплуатационной организации в результате повреждения газораспределительной сети, либо в результате иных действий, нарушающих бесперебойную или безопасную работу газораспределительной сети, исчисляются и взыскиваются с виновника в порядке, установленном законодательством Российской Федерации.



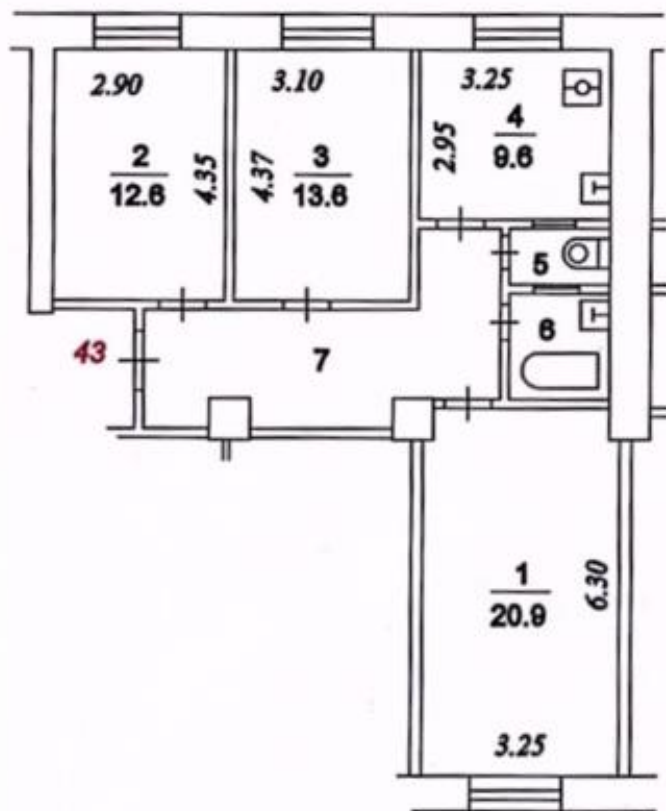
## УВЕДОМЛЕНИЕ О ВЫПОЛНЕНИИ РАБОТ В ПРЕДЕЛАХ ГРАНИЦ ОХРАННЫХ ЗОН СЕТИ ГАЗОРАСПРЕДЕЛЕНИЯ

Юридическому или физическому лицу, имеющему намерение осуществлять работы в охранных зонах сети газораспределения, необходимо обратиться в территориальное структурное подразделение ООО «Газпром газораспределение Уфа» и с Уведомлением о выполнении работ в пределах границ охранных зон сети газораспределения.

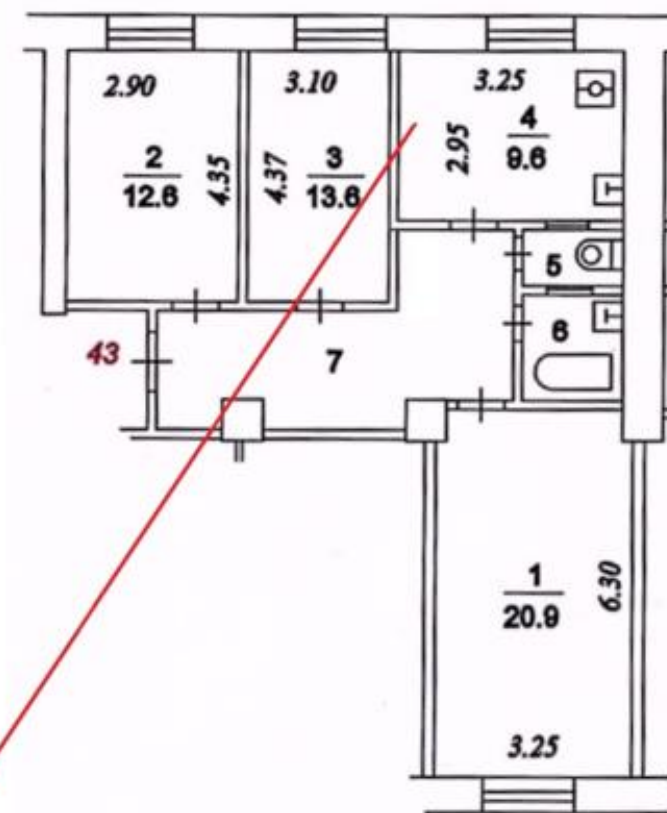
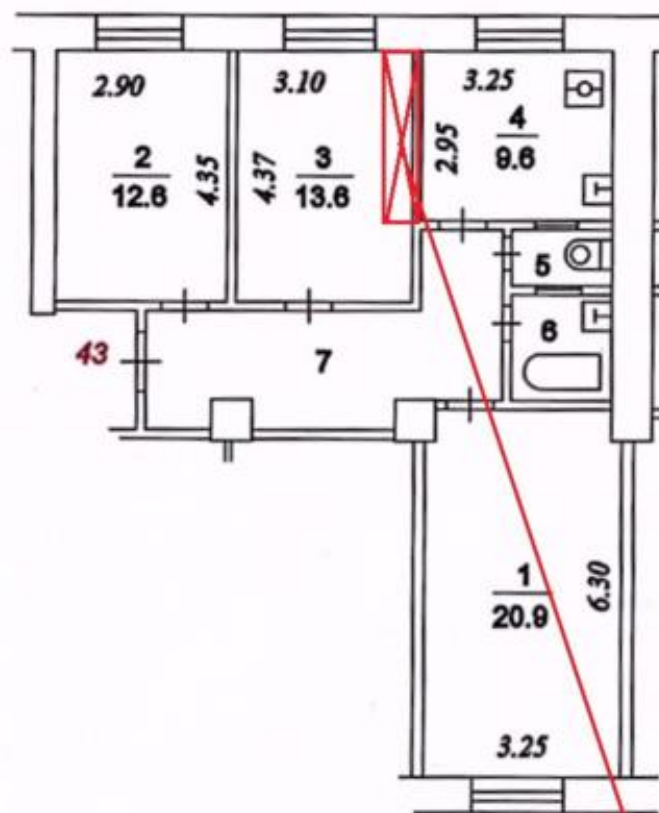
### Перечень необходимых документов:

- схема (план, выкипировка) земельного участка производства работ или проект на проводимые работы;
- ордер на производство работ или заявление на выдачу ордера;
- документ, удостоверяющий личность.

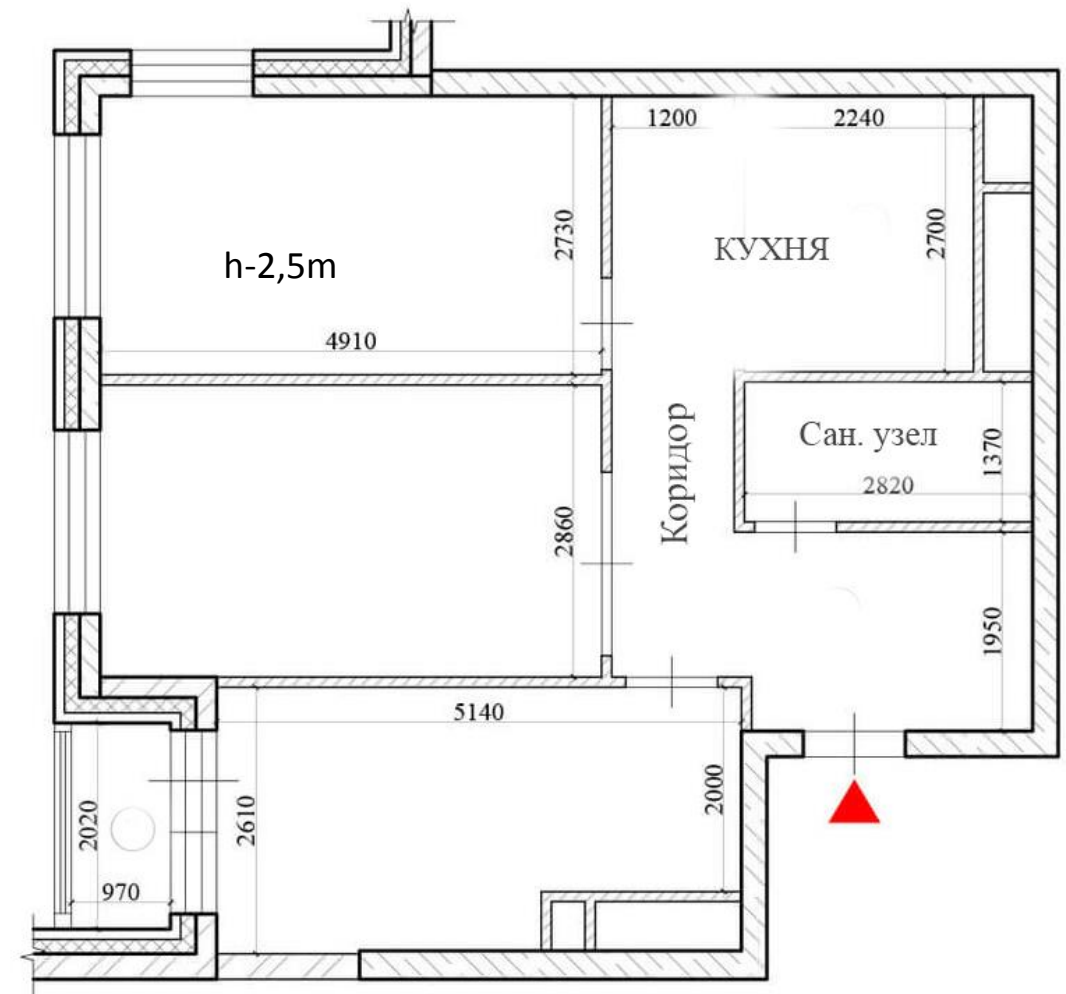
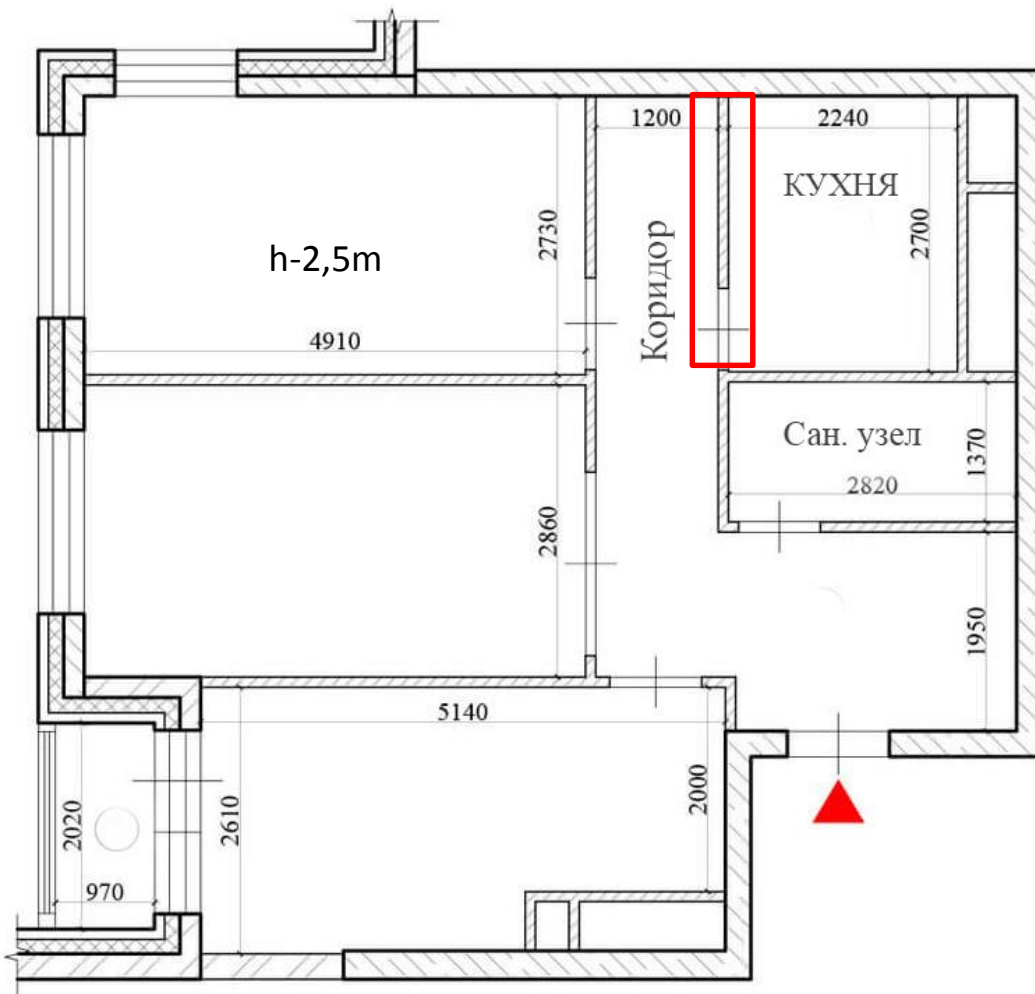
план до перепланировки

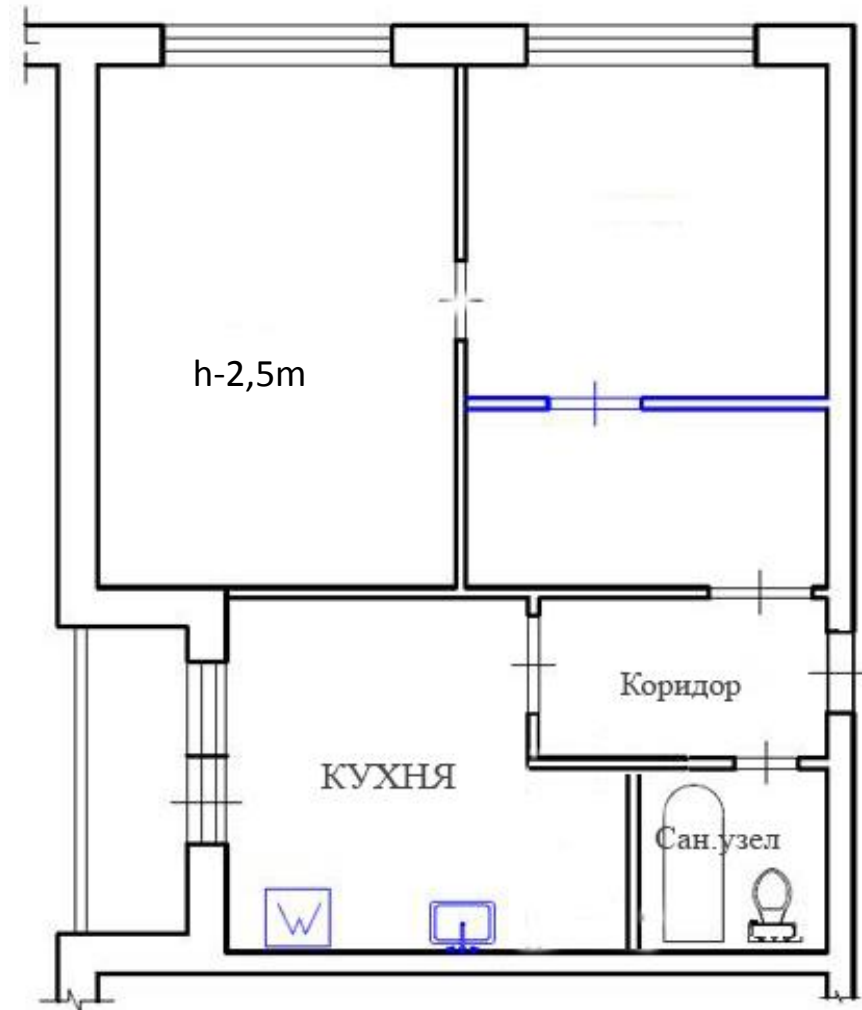
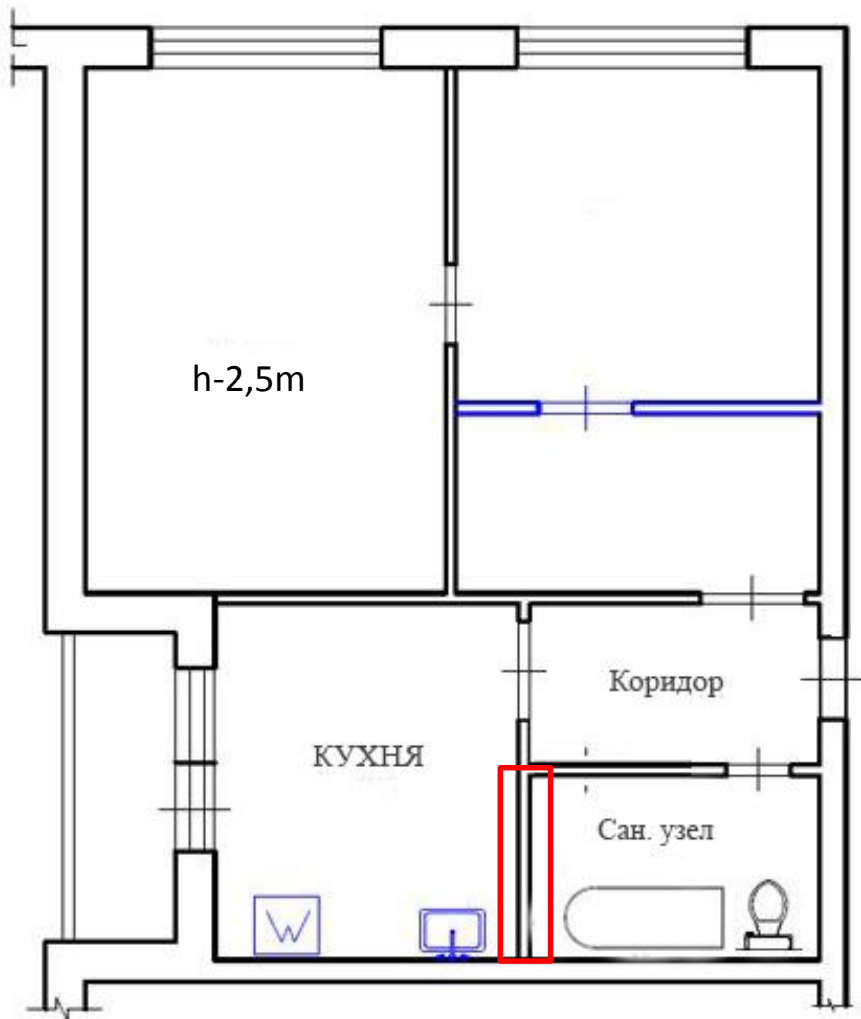


планы после



**на данную часть кухню расширить нельзя, не на каком либо этаже, ни при каких условиях, вследствие наличия газовой плиты**

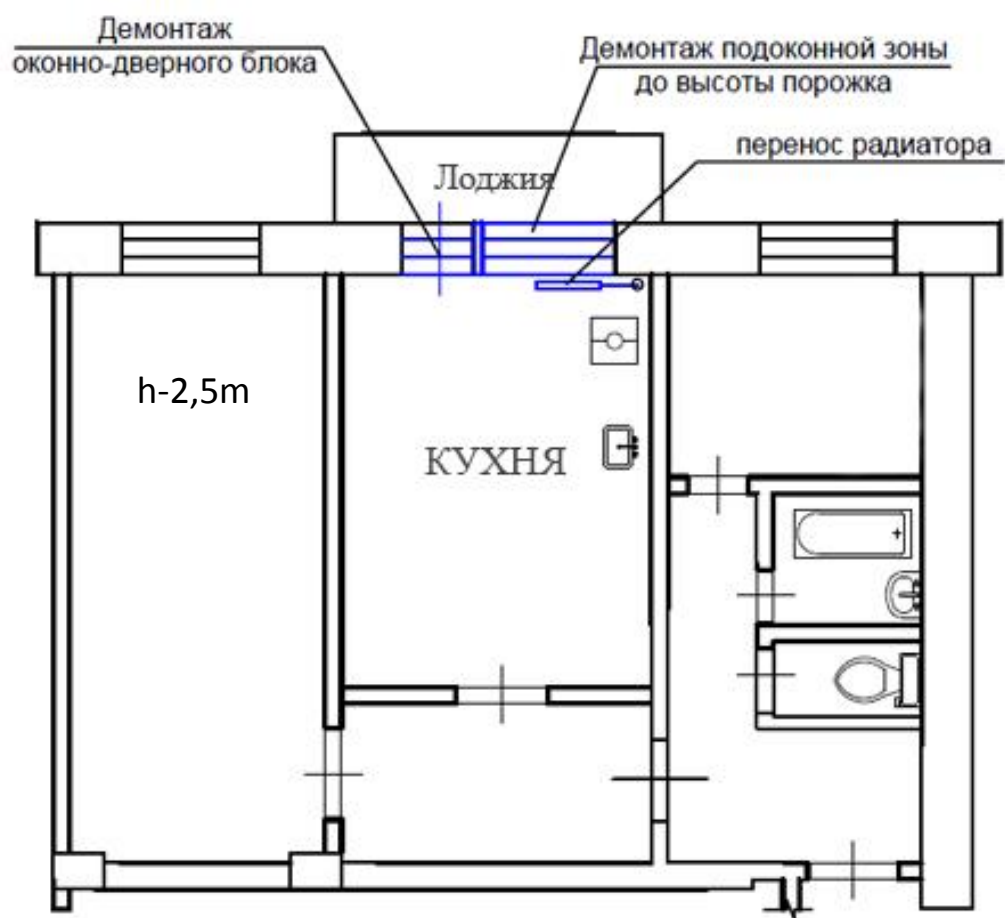






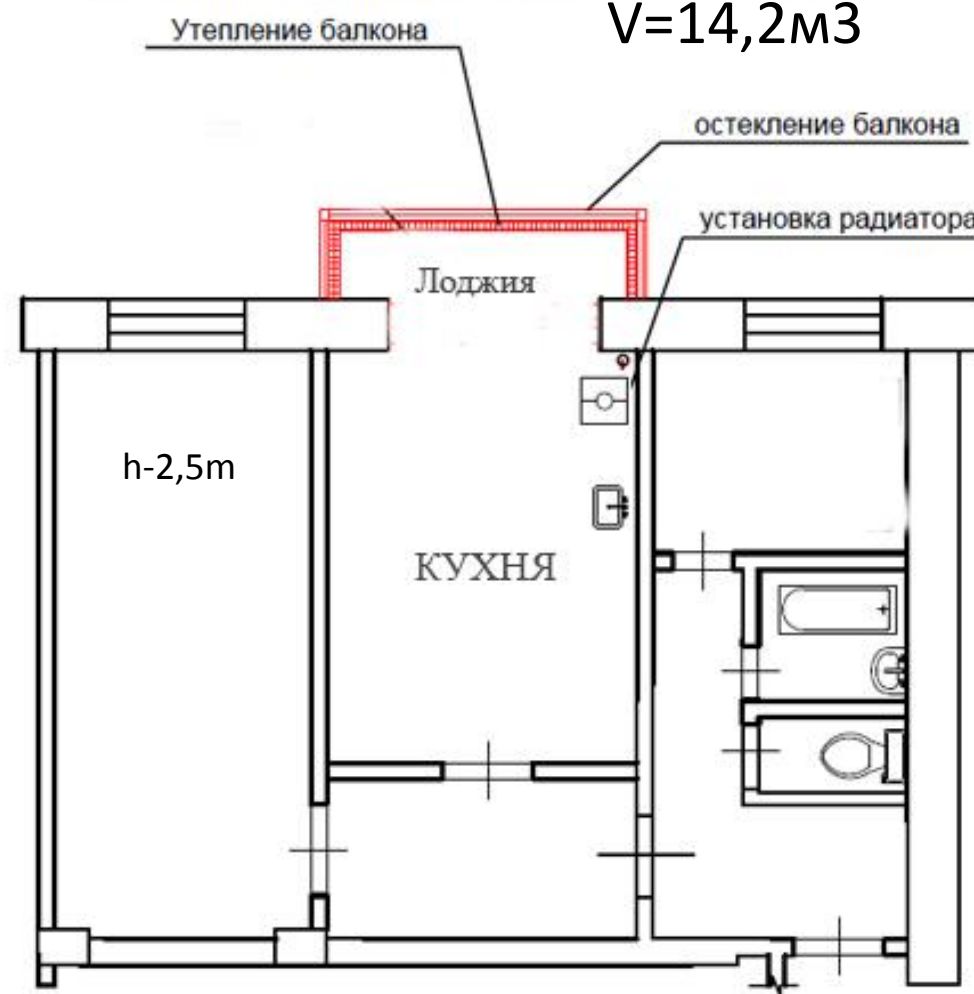
**ПЛАН ДО ПЕРЕПЛАНИРОВКИ.**

$V=12,3\text{м}^3$



**ПЛАН ПОСЛЕ ПЕРЕПЛАНИРОВКИ.**

$V=14,2\text{м}^3$



# Филиал ПАО "Газпром газораспределение Уфа" в г. Белорецке

ШТРИХ-КОД НЕ для оплаты  
K 343  
45277988\_90/2471\_28636/103784

Индекс: 453509  
Адрес: 453509, РБ, Белорецкий р-н, г Белорецк, ул Пушкина, д. 38/1, под. 1, кв. 11  
Лицевой счет: 23024612

## ПЛАТЕЖНЫЙ ДОКУМЕНТ К ОПЛАТЕ ЗА МАРТ 2023

Дата печати платежного документа 17.03.2023

	ООО "Газпром межрегионгаз Уфа", ИНН 0276046524, КПП 997650001		Лицевой счет:	23024612
	Юридический адрес: 450056, г.Уфа, ул. Новосибирская, д. 2, к. 4. Интернет сайт: www.bashgaz.ru		Единый ЛС ГИС ЖКХ*	10AA453644
К/с 30101810300000000876, Р/с 40702810209240010001 в Нижегородском филиале АБ "Россия", БИК 042202876		Идентификатор ПД		
Сумма к оплате: <b>405.45</b>		Адрес:	453509, РБ, Белорецкий р-н, г Белорецк, ул Пушкина, д. 38/1, под. 1, кв. 11	
Долг/аванс на:	01.03.2023	0.00	Плательщик:	Зарубина Радда Рифовна
Дата последнего учтенного платежа:	21.02.2023	Зарегистрировано, чел. 2		
Просим Вас оплатить счет до: 10 апреля 2023 года.		Площадь отапливаемая, м²:		
О смене собственника, изменении численности проживающих, отапливаемой площади, об отключении/подключении газового оборудования, сообщать в территориальный участок в течение 5-ти дней.				
Просим своевременно производить замену или поверку прибора учета. Проверьте дату поверки.				

При наличии приборов учета (счетчиков) заполните их показания

Наименование услуг	Дата поверки	Предпоследние показания	Последние показания	Дата последнего показания	Номер счетчика	Текущие показания	Чтобы передать текущие показания, отправьте СМС со следующим текстом:

### Расчеты по услугам

Наименование услуг	Поставщик услуг	Объем коммунальных услуг	Долг/аванс на 01.03.2023, руб.	Начислено в текущем периоде, руб.	Списано в текущем периоде, руб.	Перерасчеты всего, руб.	Итого к оплате за текущий период, руб.
Газоснабжение природным газом	ООО "Газпром межрегионгаз Уфа"	51,000	0.00	405.45	0.00	0.00	405.45
Итого по долгу			0.00	405.45	0.00	0.00	405.45

### Сведения о нормах и тарифах

Наименование режима	Норма	Цена, руб.	Значение температурного коэффициента	Код активации реализованной версии личного кабинета на сайте: <a href="https://lkf.bashgaz.ru">https://lkf.bashgaz.ru</a> , <a href="https://мойгаз.смородина.онлайн">https://мойгаз.смородина.онлайн</a>	SpMP894J
Приготовление пищи и подогрев воды при наличии колонки	25	7,95	в предыдущий месяц	Дата планового технического обслуживания газ. оборудования	12.2022
			на текущий месяц	Истечение срока службы для газового оборудования (указан самый ранний срок из всех видов установленного газового оборудования (по паспорту оборудования))	02.2020
				ELECTROLUX GWH 275 SRN	

### Абонентские участки

Адрес	Электронный почтовый адрес для отправки показаний прибора учета и иных сообщений
453505, РБ, Белорецкий р-н, г Белорецк, ул Кирова, д. 46	abonents@bel.bashgaz.ru

Телефон единого центра телефонных обращений: 8-800-234-0-500.

Показания по приборам учета газа рекомендуем передавать ежемесячно следующими способами:

- Через голосовое меню телефона единого центра телефонных обращений: 8-800-234-0-500.
- Отправить смс на номер +79857707575. Услуга передачи показаний посредством СМС доступна для всех операторов связи.

Шаблон СМС:

По разным приборам учета отправлять отдельные СМС. При правильной отправке СМС, приходит подтверждение от оператора связи.

- На электронный почтовый адрес (обязательно указывать, адрес, лицевой счет, номер прибора учета газа)
- Подключив личный кабинет на сайте <https://lkf.bashgaz.ru>

\* При работе с ГИС ЖКХ использовать КПП 027601001. ООО "Газпром межрегионгаз Уфа" по месту своего нахождения состоит на налоговом учете в Межрайонной ИФНС России №2 по РБ.

Истек срок службы газового оборудования, замените его немедленно!

**ПЛАТЕЖНЫЙ ДОКУМЕНТ К ОПЛАТЕ ЗА МАРТ 2023** Дата начала платежей: 01.03.2023

ООО "Газпром газораспределение Уфа", ИНН 0278048824, ОГРН 5027800001  
 Средний Адрес: 453510, г. Уфа, ул. Центральная, д. 4. Интернет сайт: www.bashgaz.ru  
 Лицевой счет: 23033075  
 Единый РС ГИС ЖКХ\* 2090008797  
 Идентификатор ПД 2090008797-02-3031

Сумма к оплате: **1 967,83** Адрес: 453510, РБ, Белорецкий р-н, г. Белорецк, ул. Центральная, д. 4а  
 Дата платежа: 01.03.2023 Плататель/лицо: Юсупова Сафура Саитгареевна  
 Дата последнего учебного платежа: 01.03.2023 Зарегистрировано, чел.: 1  
 Просим Вас оплатить счет до: **10 апреля 2023 года**. Площадь: сталликмаман, м²: 29,5  
 \* При оплате с помощью терминала, изменение численности проживающих, отключенной площади, об отключении/подключении газовой аппаратуры, сообщить в территориальный участок в течение 5-ти дней.  
 Просим своевременно производить замену или поверку прибора учета. Проверьте дату поверки.

При наличии приборов учета (счетчиков) заполните их показания

Наименование услуг	Дата поверки	Предпоследнее показание	Последнее показание	Дата последнего показания	Номер счетчика	Таблица показаний	Чтобы передать текущие показания, отправьте СМС со следующим текстом:
Газоснабжение природным газом	02.04.2027	10 170	10 470	01.03.2023	6174308	10670	МРГУФА 23033075 Показание:

Расчеты по услугам

Наименование услуг	Единица измерения	Количество	Цена за единицу, руб.	Сумма, руб.	Сумма в рублях	Сумма в рублях	Сумма в рублях	Сумма в рублях	Итого к оплате за газовой период, руб.
Газоснабжение природным газом	ООО "Газпром газораспределение Уфа"	300 000	1 955,23	585,23	1 967,83	2 426,99	-1 168,24	1 967,83	
				Арендная плата	3 595,23	1 967,83	2 426,99	-1 168,24	1 967,83

Сведения о нормах и тарифах

Наименование режима	Норма	Цена, руб.	Значение температурных факторов	Сред. стоимость газовой услуги, руб.	Сред. стоимость газовой услуги, руб.
Отопление помещений (по общей площади)	0,05502	330042	1	1955,23	1955,23
Приготовление пищи без горючего водоснабжения (по отоплению)	15	130042	1	1955,23	1955,23

Абонентские участки

Адрес	Электронный почтовый адрес для отправки показаний прибора учета и иных сообщений
453510, РБ, Белорецкий р-н, г. Белорецк, ул. Центральная, д. 4а	abonents@bel.bashgaz.ru

Телефон единого центра телефонных обращений: 8-800-234-0-500.  
 Показания по приборам учета газа рекомендуем передавать ежемесячно следующими способами:  
 1. Через голосовое меню телефона единого центра телефонных обращений: 8-800-234-0-500.  
 2. Отправить смс на номер +79857797575. Услуга передачи показаний посредством СМС доступна для всех операторов связи.  
 Шаблон СМС: МРГУФА 23033075 Показание  
 По разным приборам учета отправлять отдельные СМС. При правильной отправке СМС, приходит подтверждение от оператора связи.  
 3. На электронный почтовый адрес (обязательно указывать: адрес, лицевой счет, номер прибора учета газа)  
 4. Подключив личный кабинет на сайте <https://lk.bashgaz.ru>  
 \* При работе с ГИС ЖКХ использовать КПГ 027801001, ООО "Газпром газораспределение Уфа" по месту своего нахождения состоит на балансе учета в Межрайонной ИЖК России ФРЗ по РБ.

Индекс: 453510  
 Адрес: 453510, РБ, Белорецкий р-н, г. Белорецк, ул. Центральная, д. 4В  
 Лицевой счет: 23033075

**ВНИМАНИЕ!**  
 Не провадено  
 Техническое обслуживание  
 Газового оборудования  
 Обеспечьте доступ